



THAILAND STEEL OUTLOOK

May 2019

THAILAND STEEL OUTLOOK

Contents

- รายงานสถานการณ์อุตสาหกรรมเหล็กเดือนพฤษภาคม ปี พ.ศ. 2562
 - สรุปสถานการณ์อุตสาหกรรมเหล็กโลก
 - สรุปสถานการณ์อุตสาหกรรมเหล็กไทย



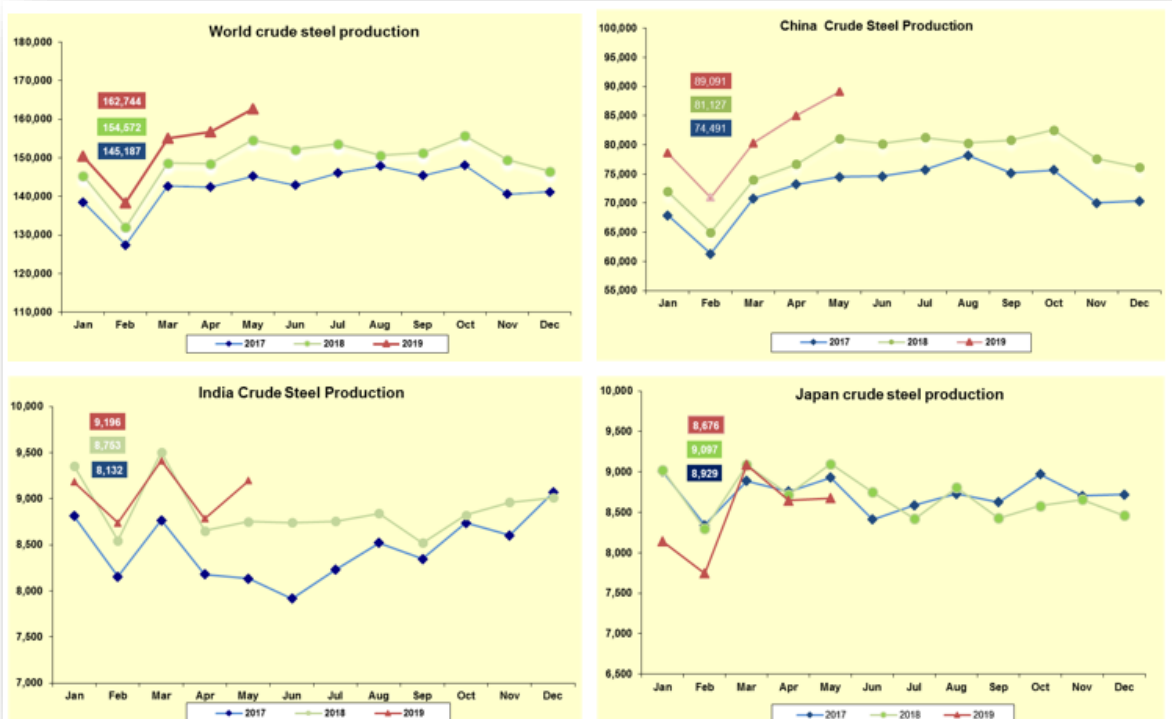
สรุปสถานการณ์อุตสาหกรรมเหล็กโลกเดือน

พฤษภาคม ปี 2562



การผลิตเหล็กดิบของโลก

ยอดการผลิตเหล็กดิบของโลกเดือนพฤษภาคม พ.ศ. 2562 อยู่ที่ 153 ล้านตัน ขยายตัวเพิ่มขึ้นร้อยละ 5.3 เมื่อเทียบกับช่วงเวลาเดียวกันของปีก่อน ประเทศจีนผู้ผลิตเหล็กดิบรายใหญ่ที่สุดของโลกมียอดการผลิตเหล็กดิบในเดือนพฤษภาคมอยู่ที่ 89 ล้านตัน ขยายตัวเพิ่มขึ้นร้อยละ 9.8 เมื่อเทียบกับช่วงเวลาเดียวกันของปีก่อน ส่วนยอดการผลิตเหล็กดิบของประเทศอินเดียในเดือนพฤษภาคม อยู่ที่ 9.1 ล้านตัน ขยายตัวร้อยละ 5.1เมื่อเทียบกับช่วงเวลาเดียวกันของปีก่อน ในขณะที่ยอดการผลิตเหล็กดิบของประเทศญี่ปุ่นในเดือนพฤษภาคม อยู่ที่ 8.7 ล้านตัน ปรับตัวลดลงเล็กน้อยร้อยละ 4.6 เมื่อเทียบกับช่วงเวลาเดียวกันของปีก่อน สำหรับเดือนพฤษภาคม 2562 พบว่าผลผลิตเหล็กดิบโดยส่วนใหญ่มีการขยายตัวเพิ่มขึ้นเล็กน้อยเมื่อเทียบกับช่วงเวลาเดียวกันของปีก่อนหน้า



Source: World Steel Association

ข้อมูลในรายงาน สิ่งพิมพ์ และเว็บไซต์ที่ได้จัดทำขึ้นมาจากแหล่งข้อมูลที่เชื่อถือได้ อย่างไรก็ตาม สถาบันเหล็กและเหล็กกล้าแห่งประเทศไทยไม่รับประกันความถูกต้อง ครบถ้วนและพอเพียงของข้อมูลเหล่านี้ ความเห็นหรือการคาดการณ์ใดๆ ต่อเหตุการณ์ในอนาคตอาจแตกต่างจากเหตุการณ์ที่จะเกิดขึ้นจริง นอกจากนี้ สถาบันเหล็กและเหล็กกล้าแห่งประเทศไทยขอสงวนสิทธิ์ในการเปลี่ยนแปลงและแก้ไขข้อมูล รวมถึงความเห็นและการประมาณการณใดๆ โดยไม่ต้องแจ้งล่วงหน้า

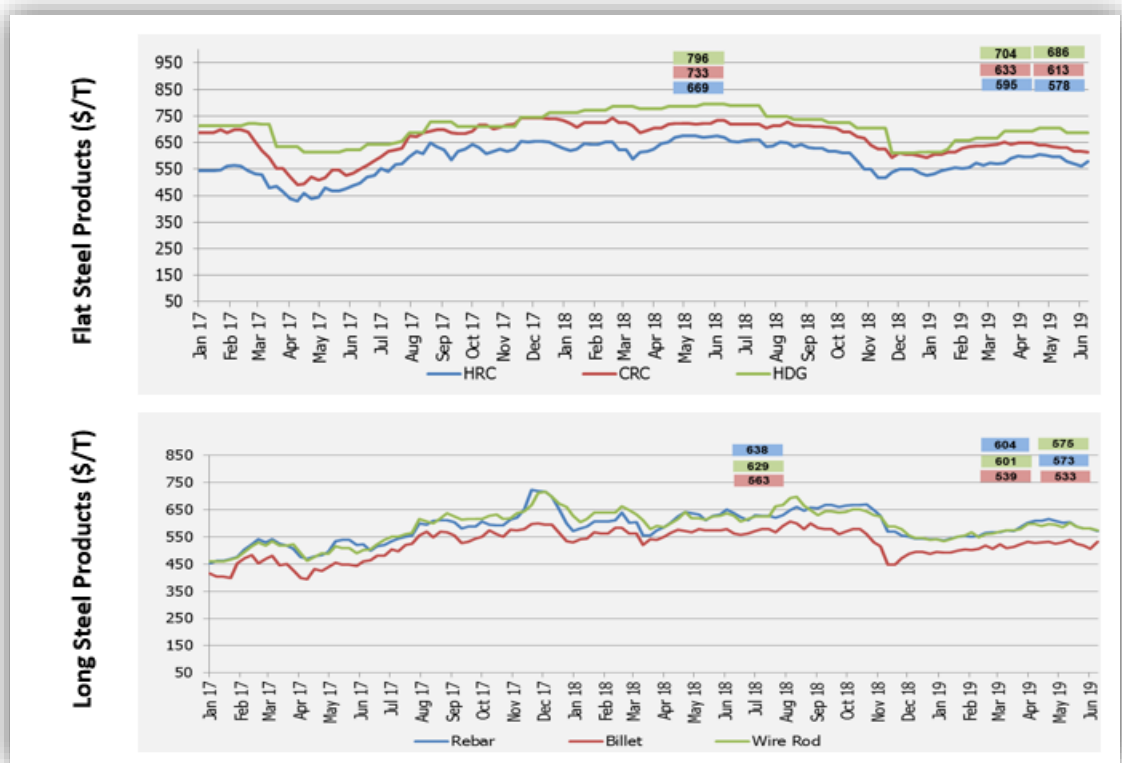
สรุปสถานการณ์ด้านราคา



ราคาผลิตภัณฑ์เหล็กของจีน

ภาพรวมราคาเหล็กในประเทศจีนในช่วงสัปดาห์สุดท้ายของเดือนมิถุนายน พ.ศ. 2562 พบว่า ราคาผลิตภัณฑ์เหล็กทรงแบนปรับตัวลงทุกผลิตภัณฑ์โดย เหล็กแผ่นรีดร้อน (HRC) เหล็กแผ่นรีดเย็น (CRC) และเหล็กแผ่นเคลือบสังกะสีแบบจุ่มร้อน (HDG) ปรับตัวลดลงร้อยละ 2.9 ร้อยละ 3.1 และร้อยละ 2.5 เมื่อเทียบกับช่วงเดียวกันของเดือนก่อนหน้า โดยมีราคาเฉลี่ยอยู่ที่ประมาณ 578 613 และ 686 ดอลลาร์สหรัฐฯ ต่อตัน ตามลำดับ ขณะที่เหล็กทรงยาวอย่าง ราคาเหล็กเส้น (Rebar) ราคาบิลเล็ต (Billet) และเหล็กลวด (Wire rod) ปรับตัวลดลง ร้อยละ 5.1 ร้อยละ 1.1 และ ร้อยละ 4.3 เมื่อเทียบกับช่วงเดียวกันของเดือนก่อนหน้า ราคาเฉลี่ยอยู่ที่ประมาณ 573 533 และ 575 ดอลลาร์สหรัฐฯ ต่อตัน ตามลำดับ

กราฟแสดงราคาผลิตภัณฑ์เหล็กของจีนในช่วงสัปดาห์สุดท้ายของเดือนมิถุนายน 2562



Source: Steel Business Briefing

ข้อมูลในรายงาน สิ่งพิมพ์ และเว็บไซต์ที่ได้จัดทำขึ้นมาจากแหล่งข้อมูลที่เชื่อถือได้ อย่างไรก็ตาม สถาบันเหล็กและเหล็กกล้าแห่งประเทศไทยไม่รับประกันความถูกต้อง ครบถ้วนและพอเพียงของข้อมูลเหล่านี้ ความเห็นหรือการคาดการณ์ใดๆ ต่อเหตุการณ์ในอนาคตอาจแตกต่างจากเหตุการณ์ที่จะเกิดขึ้นจริง นอกจากนี้ สถาบันเหล็กและเหล็กกล้าแห่งประเทศไทยขอสงวนสิทธิในการเปลี่ยนแปลงและแก้ไขข้อมูล รวมถึงความเห็นและการประมาณการใดๆ โดยไม่ต้องแจ้งล่วงหน้า

สรุปสถานการณ์ด้านราคา

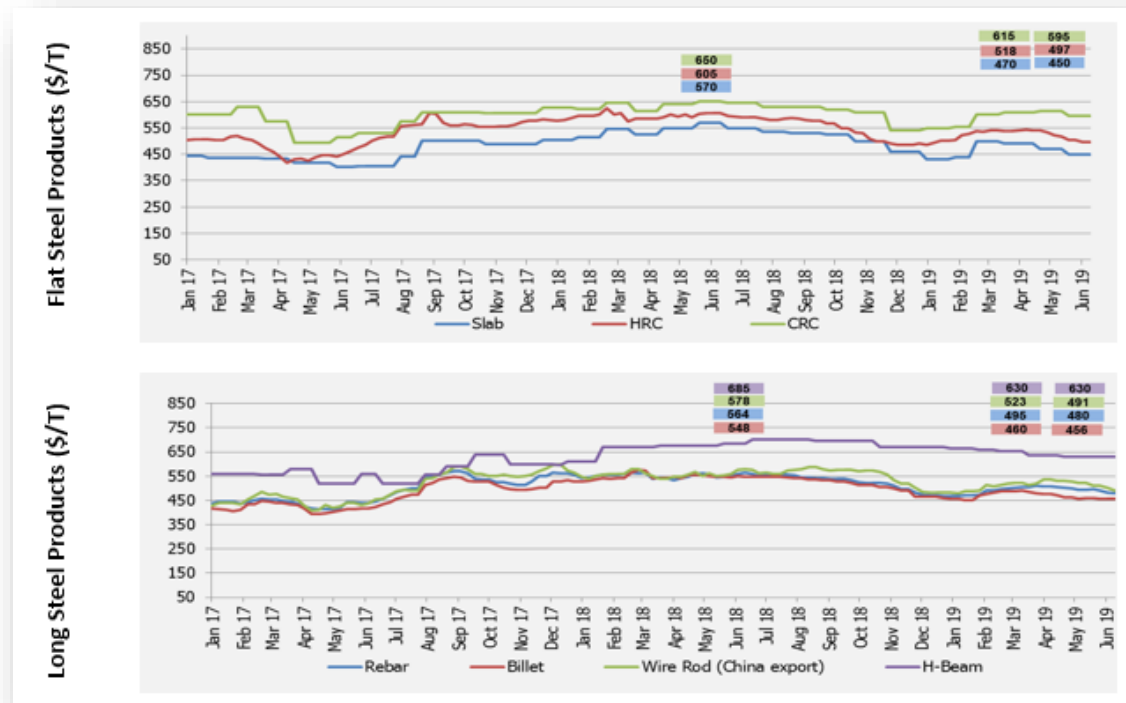


ราคาผลิตภัณฑ์เหล็กในตลาดเอเชีย

ภาพรวมราคาเหล็กในเอเชียในช่วงสัปดาห์สุดท้ายของเดือนมิถุนายน พ.ศ. 2562 พบว่า ราคาผลิตภัณฑ์เหล็กทรงแบนปรับตัวลงทุกผลิตภัณฑ์โดย เหล็กแผ่นหนา (Slab) เหล็กแผ่นรีดร้อน (HRC) เหล็กแผ่นรีดเย็น (CRC) ปรับตัวลดลงร้อยละ 4.3 ร้อยละ 4.1 และร้อยละ 3.3 เมื่อเทียบกับช่วงเดียวกันของเดือนก่อนหน้า โดยมีราคาเฉลี่ยอยู่ที่ประมาณ 450 497 และ 595 ดอลลาร์สหรัฐฯ ต่อตัน ตามลำดับ ขณะที่เหล็กทรงยาวอย่าง ราคาเหล็กเส้น (Rebar) ราคาบิลเล็ต (Billet) และเหล็กลวด (Wire rod) ปรับตัวลดลง ร้อยละ 3 ร้อยละ 0.9 และ ร้อยละ 6.1 เมื่อเทียบกับช่วงเดียวกันของเดือนก่อนหน้า ราคาเฉลี่ยอยู่ที่ประมาณ 480 456 และ 491 ดอลลาร์สหรัฐฯ ต่อตัน ตามลำดับ ในขณะที่เหล็กเอชบีมคกที่เมื่อเทียบกับเดือนก่อน

ความเคลื่อนไหววัตถุดิบในตลาดเอเชีย (East Asia Import) ในช่วงสัปดาห์สุดท้ายของเดือนมิถุนายน 2562 ราคาวัตถุดิบอย่างเศษเหล็ก (Scrap) และราคาถ่านหิน (Hard Coking Coal) มีการปรับตัวลดลงร้อยละ 1.5 และร้อยละ 3.9 เมื่อเทียบกับช่วงเดียวกันของเดือนก่อนหน้า มีราคาเฉลี่ยอยู่ที่ประมาณ 320 และ 198 ดอลลาร์ ในขณะที่ราคาสินแร่เหล็ก ปรับตัวเพิ่มขึ้นร้อยละ 3.4 เมื่อเทียบกับช่วงเดียวกันของเดือนก่อนหน้า มีราคาอยู่ที่ 134 ดอลลาร์สหรัฐฯ/ตัน

กราฟแสดงราคาผลิตภัณฑ์เหล็กของเอเชียในช่วงสัปดาห์สุดท้ายของเดือนมิถุนายน 2562



Source: Steel Business Briefing

ข้อมูลในรายงาน สิ่งพิมพ์ และเว็บไซต์ที่ได้จัดทำขึ้นมาจากแหล่งข้อมูลที่เชื่อถือได้ อย่างไรก็ตาม สถาบันเหล็กและเหล็กกล้าแห่งประเทศไทยไม่รับประกันความถูกต้อง ครบถ้วนและพอเพียงของข้อมูลเหล่านี้ ความเห็นหรือการคาดการณ์ใดๆ ต่อเหตุการณ์ในอนาคตอาจแตกต่างจากเหตุการณ์ที่จะเกิดขึ้นจริง นอกจากนี้ สถาบันเหล็กและเหล็กกล้าแห่งประเทศไทยขอสงวนสิทธิในการเปลี่ยนแปลงและแก้ไขข้อมูล รวมถึงความเห็นและการประมาณการณใดๆ โดยไม่ต้องแจ้งล่วงหน้า

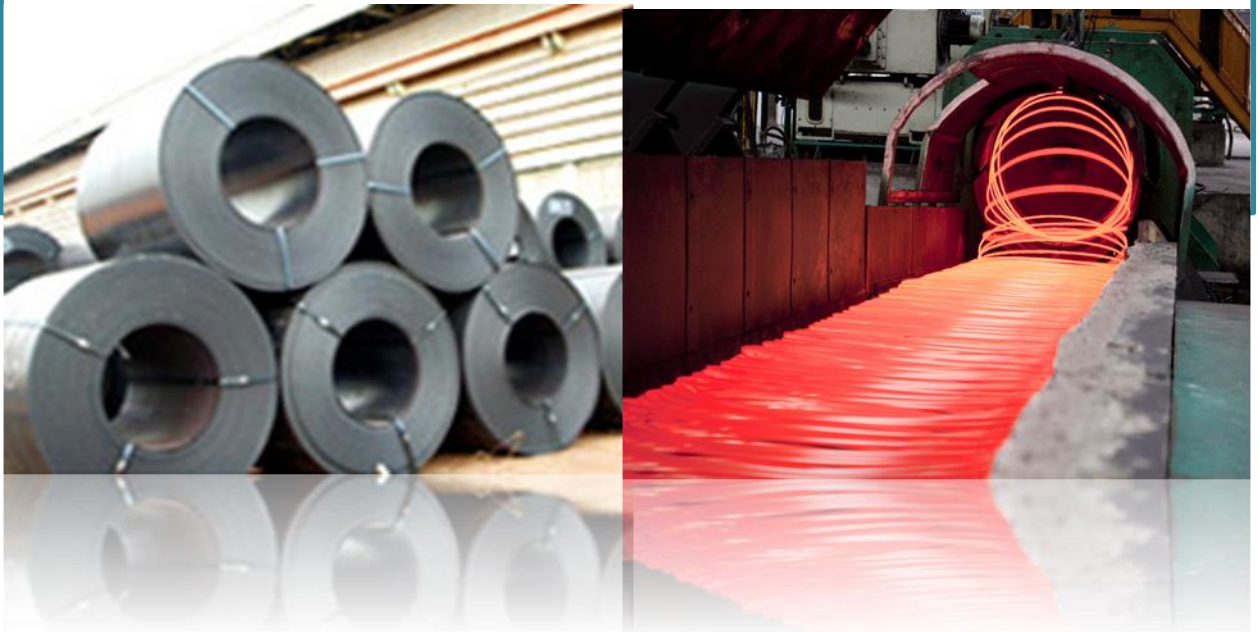
THAILAND STEEL OUTLOOK

Contents

- รายงานสถานการณ์อุตสาหกรรมเหล็กเดือนพฤษภาคม ปี พ.ศ. 2562

- *สรุปสถานการณ์อุตสาหกรรมเหล็กโลก*

- *สรุปสถานการณ์อุตสาหกรรมเหล็กไทย*



สรุปสถานการณ์อุตสาหกรรมเหล็กไทย



สถานการณ์การผลิตเหล็กของไทย

การผลิตเหล็กของไทย เดือนพฤษภาคม พ.ศ. 2562

ยอดการผลิตเหล็กดิบรวมของไทย อยู่ที่ 427,592 ตัน หดตัวลงร้อยละ 7.1 เมื่อเทียบกับช่วงเดียวกันของปีก่อน สำหรับยอดการผลิตเหล็กสำเร็จรูปของไทยเดือนพฤษภาคม พ.ศ. 2562 อยู่ที่ 720,706 ล้านตัน ปรับตัวเพิ่มขึ้นร้อยละ 13 เมื่อเทียบกับช่วงเวลาเดียวกันของปีที่ผ่านมา จำแนกเป็นการผลิตเหล็กทรงยาว อยู่ที่ 436,313 ตัน ปรับตัวเพิ่มขึ้นร้อยละ 8.9 เมื่อเทียบกับช่วงเวลาเดียวกันของปีที่ผ่านมา โดยการผลิตเหล็กเส้นและเหล็กโครงสร้างรูปพรรณรีดร้อน (Bar & HR section) อยู่ที่ 340,651 ตัน ขยายตัวร้อยละ 10.6 เมื่อเทียบกับช่วงเดียวกันของปีก่อน และการผลิตเหล็กหลอด (Wire rod) อยู่ที่ 95,661 ตัน ขยายตัวร้อยละ 3.3 เมื่อเทียบกับช่วงเดียวกันของปีก่อน

การผลิตเหล็กทรงแบน อยู่ที่ 284,393 ตัน เพิ่มขึ้นร้อยละ 19.9 เมื่อเทียบกับช่วงเวลาเดียวกันของปีที่ผ่านมา การผลิตเหล็กแผ่นหนา (HR Plate) อยู่ที่ 9,386 ตัน ปรับตัวลดลงร้อยละ 60.6 เมื่อเทียบกับช่วงเดียวกันของปีก่อน การผลิตเหล็กแผ่นรีดร้อน (HR sheet) อยู่ที่ 275,007 ตัน ปรับตัวเพิ่มขึ้นร้อยละ 28.9 เมื่อเทียบกับช่วงเดียวกันของปีก่อน ในขณะที่การผลิตเหล็กแผ่นรีดเย็น (CR sheet) อยู่ที่ 196,582 ตัน ลดลงร้อยละ 8.7 เมื่อเทียบกับช่วงเดียวกันของปีก่อน

ยอดการบริโภคเหล็กสำเร็จรูปของไทย

การบริโภคเหล็กสำเร็จรูปของไทย เดือนพฤษภาคม พ.ศ. 2562 อยู่ที่ 1.76 ล้านตัน เพิ่มขึ้นเมื่อเทียบกับช่วงเวลาเดียวกันของปีที่ผ่านมา ร้อยละ 16.7 จำแนกเป็นการบริโภคผลิตภัณฑ์เหล็กทรงยาว 584,921 ตัน เพิ่มขึ้นร้อยละ 3.9 เมื่อเทียบกับช่วงเวลาเดียวกันของปีก่อน โดยการบริโภคเหล็กเส้นและเหล็กโครงสร้างรูปพรรณรีดร้อน (Bar & HR section) อยู่ที่ 346,429 ตัน ขยายตัวเพิ่มขึ้นร้อยละ 6 เมื่อเทียบกับช่วงเดียวกันของปีก่อน และการบริโภคเหล็กหลอด (Wire rod) อยู่ที่ 205,631 ตัน ขยายตัวร้อยละ 1.5 เมื่อเทียบกับช่วงเดียวกันของปีก่อน

การบริโภคผลิตภัณฑ์เหล็กทรงแบน 1,178,307 ตัน ลดลงร้อยละ 24.3 เมื่อเทียบกับช่วงเวลาเดียวกันของปีก่อน การบริโภคเหล็กแผ่นหนา (HR Plate) อยู่ที่ 27,059 ตัน หดตัวร้อยละ 44.1 เมื่อเทียบกับช่วงเดียวกันของปีก่อน การบริโภคเหล็กแผ่นรีดเย็น (CR Sheet) อยู่ที่ 334,301 ตัน หดตัวเพิ่มขึ้นร้อยละ 0.6 เทียบกับช่วงเดียวกันของปีก่อน ในขณะที่การบริโภคเหล็กแผ่นรีดร้อน (HR sheet) อยู่ที่ 674,046 ตัน ขยายตัวร้อยละ 34.9 เมื่อเทียบกับช่วงเดียวกันของปีก่อน ตามลำดับ

Source: ISIT Analysis

ข้อมูลในรายงาน สิ่งพิมพ์ และเว็บไซต์ที่ได้จัดทำขึ้นมาจากแหล่งข้อมูลที่เชื่อถือได้ อย่างไรก็ตาม สถาบันเหล็กและเหล็กกล้าแห่งประเทศไทยไม่รับประกันความถูกต้อง ครบถ้วนและพอเพียงของข้อมูลเหล่านี้ ความเห็นหรือการคาดการณ์ใดๆ ต่อเหตุการณ์ในอนาคตอาจแตกต่างจากเหตุการณ์ที่จะเกิดขึ้นจริง นอกจากนี้ สถาบันเหล็กและเหล็กกล้าแห่งประเทศไทยขอสงวนสิทธิในการเปลี่ยนแปลงและแก้ไขข้อมูล รวมถึงความเห็นและการประมาณการใดๆ โดยไม่ต้องแจ้งล่วงหน้า

สรุปสถานการณ์อุตสาหกรรมเหล็กไทย



การนำเข้าผลิตภัณฑ์เหล็ก

การนำเข้าผลิตภัณฑ์เหล็กทั้งหมดของไทย เดือนพฤษภาคม พ.ศ. 2562 อยู่ที่ 1.64 ล้านตัน เพิ่มขึ้น ร้อยละ 14.9 เมื่อเทียบกับช่วงเวลาเดียวกันของปีที่ผ่านมา จำแนกเป็น (1) การนำเข้าวัตถุดิบ 138,865 ตัน ปรับตัวลดลงร้อยละ 32.1 เมื่อเทียบกับช่วงเวลาเดียวกันของปีก่อน (2) การนำเข้าผลิตภัณฑ์เหล็กสำเร็จรูปอยู่ที่ 337,336 ตัน ปรับตัวเพิ่มร้อยละ 60.4 เมื่อเทียบกับช่วงเวลาเดียวกันของปีก่อน และ (3) การนำเข้าผลิตภัณฑ์เหล็กสำเร็จรูปอยู่ที่ 1.2 ล้านตัน ปรับตัวเพิ่มขึ้นร้อยละ 15 เมื่อเทียบกับช่วงเวลาเดียวกันของปีก่อน โดยการนำเข้าผลิตภัณฑ์เหล็กทรงยาว อยู่ที่ 231,415 ตัน ปรับตัวลดลงร้อยละ 6.2 โดยการนำเข้าเหล็กเส้นและเหล็กโครงสร้างรูปพรรณรีดร้อน (Bar & HR section) อยู่ที่ 67,090 ตัน ลดลงร้อยละ 14.4 เมื่อเทียบกับช่วงเวลาเดียวกันของปีที่ผ่านมา และการนำเข้าเหล็กลวด (Wire rod) อยู่ที่ 111,023 ตัน ลดลงที่ร้อยละ 0.2 เมื่อเทียบกับช่วงเวลาเดียวกันของปีที่ผ่านมา

การนำเข้าผลิตภัณฑ์เหล็กทรงแบน อยู่ที่ 940,221 ตัน ปรับตัวเพิ่มขึ้นร้อยละ 21.7 เมื่อเทียบกับช่วงเวลาเดียวกันของปีก่อน โดยการนำเข้าเหล็กแผ่นรีดร้อน (HR sheet) อยู่ที่ 400,316 ตัน เพิ่มขึ้นร้อยละ 34.2 เมื่อเทียบกับช่วงเวลาเดียวกันของปีที่ผ่านมา การนำเข้าเหล็กแผ่นรีดเย็น (CR sheet) อยู่ที่ 151,449 ตัน ปรับเพิ่มขึ้นร้อยละ 8.1 เมื่อเทียบกับช่วงเวลาเดียวกันของปีที่ผ่านมา และการนำเข้าเหล็กแผ่นเคลือบสังกะสี (Galvanized sheet) อยู่ที่ 195,595 ตัน ขยายตัวร้อยละ 27.2 เมื่อเทียบกับช่วงเวลาเดียวกันของปีที่ผ่านมา ขณะที่นำเข้าเหล็กแผ่นหนา (HR Plate) และ 17,835 ตัน หดตัวร้อยละ 27.8 เมื่อเทียบกับช่วงเวลาเดียวกันของปีที่ผ่านมา ตามลำดับ

โดยผลิตภัณฑ์ที่มีการนำเข้ามากที่สุด ได้แก่ เหล็กแผ่นรีดร้อน (HR sheet) เหล็กแผ่นเคลือบสังกะสีแบบจุ่มร้อน (HDG) และ เหล็กแผ่นรีดเย็น (CR sheet)

Unit '000 tonne	May			% Y-o-Y
	2018	2019		
Raw Material	204	139	↓	-32.1%
Semi-Finished Steel Product	210	337	↑	60.4%
Finished Steel Product	1,019	1,172	↑	15.0%
Total Steel Product	1,434	1,648	↑	14.9%

Source: Customs and ISIT Analysis

ข้อมูลในรายงาน สิ่งพิมพ์ และเว็บไซต์ที่ได้จัดทำขึ้นมาจากแหล่งข้อมูลที่เชื่อถือได้ อย่างไรก็ตาม สถาบันเหล็กและเหล็กกล้าแห่งประเทศไทยไม่รับประกันความถูกต้อง ครบถ้วนและพอเพียงของข้อมูลเหล่านี้ ความเห็นหรือการคาดการณ์ใดๆ ต่อเหตุการณ์ในอนาคตอาจแตกต่างจากเหตุการณ์ที่จะเกิดขึ้นจริง นอกจากนี้ สถาบันเหล็กและเหล็กกล้าแห่งประเทศไทยขอสงวนสิทธิในการเปลี่ยนแปลงและแก้ไขข้อมูล รวมถึงความเห็นและการประมาณการใดๆ โดยไม่ต้องแจ้งล่วงหน้า

สรุปสถานการณ์อุตสาหกรรมเหล็กไทย



การส่งออกผลิตภัณฑ์เหล็ก

การส่งออกผลิตภัณฑ์เหล็กของไทย เดือนพฤษภาคม พ.ศ. 2562 อยู่ที่ 173,886 ตัน ลดลงร้อยละ 16.5 เมื่อเทียบกับช่วงเวลาเดียวกันของปีก่อน จำแนกเป็น (1) การส่งออกวัตถุดิบ 34,100 ตัน ปรับตัวลดลงร้อยละ 17 เมื่อเทียบกับช่วงเวลาเดียวกันกับปีก่อน (2) การส่งออกผลิตภัณฑ์สำเร็จรูป 10,672 ตัน ปรับตัวลดลงร้อยละ 11.7 เมื่อเทียบกับช่วงเวลาเดียวกันของปีก่อน และ (3) การส่งออกผลิตภัณฑ์เหล็กสำเร็จรูป อยู่ที่ 129,114 ตัน ลดลงร้อยละ 11.7 เมื่อเทียบกับช่วงเวลาเดียวกันของปีก่อน โดยการส่งออกผลิตภัณฑ์ทรงยาวอยู่ที่ 82,807 ตัน หดตัวร้อยละ 1.8 เมื่อเทียบกับช่วงเวลาเดียวกันของปีที่ผ่านมา โดยการส่งออกเหล็กเส้นและเหล็กโครงสร้างรูปพรรณรีดร้อน (Bar & HR section) อยู่ที่ 61,312 ตันขยายตัวเพิ่มขึ้นร้อยละ 3 เมื่อเทียบกับช่วงเวลาเดียวกันของปีที่ผ่านมา ในขณะที่การส่งออกเหล็กกลวด หดตัวร้อยละ 17 เมื่อเทียบกับช่วงเวลาเดียวกันของปีที่ผ่านมา อยู่ที่ 1,053 ตัน

การส่งออกผลิตภัณฑ์ทรงแบน อยู่ที่ 46,307 ตัน ลดลงร้อยละ 25.1 เมื่อเทียบกับช่วงเวลาเดียวกันของปีที่ผ่านมา โดยการส่งออกเหล็กแผ่นหนา (HR Plate) อยู่ที่ 162 ตัน เพิ่มขึ้นร้อยละ 37.3 เมื่อเทียบกับช่วงเวลาเดียวกันของปีที่ผ่านมา และการส่งออกเหล็กแผ่นเคลือบโครเมียม (Tin free) อยู่ที่ 11 ตัน เพิ่มขึ้นร้อยละ 22.2 เมื่อเทียบกับช่วงเวลาเดียวกันของปีที่ผ่านมา การส่งออกเหล็กแผ่นรีดร้อน (HR sheet) ลดลงร้อยละ 89.3 เมื่อเทียบกับช่วงเวลาเดียวกันของปีที่ผ่านมา การส่งออกเหล็กแผ่นรีดเย็น (CR sheet) อยู่ที่ 13,730 ตัน ลดลง ร้อยละ 27.8 เมื่อเทียบกับช่วงเวลาเดียวกันของปีที่ผ่านมา และ การส่งออกเหล็กแผ่นเคลือบสังกะสี (Galvanized sheet) อยู่ที่ 8,343 ตัน หดตัวร้อยละ 31.6 เมื่อเทียบกับช่วงเวลาเดียวกันของปีที่ผ่านมา การส่งออกเหล็กแผ่นเคลือบตีบุก (Tin plate) อยู่ที่ 652 ตัน หดตัวร้อยละ 8.3 เมื่อเทียบกับช่วงเวลาเดียวกันของปีที่ผ่านมา

โดยผลิตภัณฑ์ที่มีการส่งออกมากที่สุด ได้แก่ เหล็กแท่ง (bar) เหล็กโครงสร้างรูปพรรณรีดร้อน (HR Section) ท่อเชื่อมตะเข็บ (Welded pipe) และ เหล็กแผ่นรีดเย็น (CR sheet)

Unit '000 tonne	May		% Y-o-Y
	2018	2019	
Raw Material	41	34	↓ -17.0%
Semi-Finished Steel Product	21	11	↓ -49.2%
Finished Steel Product	146	129	↓ -11.7%
Total Steel Product	208	174	↓ -16.5%

Source: Customs and ISIT Analysis

สรุปสถานการณ์อุตสาหกรรมเหล็กไทย

Total Apparent Finished Steel Consumption (unit in tonne)

May 19			Production	%y-o-y change	Import	%y-o-y change	Export	%y-o-y change	Consumption	%y-o-y change			
Total Apparent Finished Steel Consumption			720,706	13.0%	1,171,636	15.0%	129,114	-11.7%	1,763,228	16.7%			
Long Product Finished Steel Consumption			436,313	8.9%	231,415	-6.2%	82,807	-1.8%	584,921	3.9%			
Long Product	Bar	Carbon steel	340,651	10.6%	21,825	7.9%	32,189	36.4%	346,429	6.0%			
		Stainless steel			248	-43.5%	370	1,133.3%					
		Alloy steel			36,594	-32.3%	1,371	-60.6%					
	HR section	Carbon steel			8,039	132.9%	27,382	-15.6%					
		Stainless steel			378	171.9%	-	-					
		Alloy steel			6	-86.7%	-	-					
	Wire rod	Carbon steel	95,661	3.3%	48,632	55.2%	804	169.8%			205,631	1.5%	
		Stainless steel			3,372	-19.2%	-	-100.0%					
		Alloy steel			59,019	-22.0%	249	-74.3%					
	Cold-drawn bar					6,565	-3.4%	2,267			-38.3%		
	Steel wire					23,309	-4.3%	13,132			24.8%		
Seamless pipe					23,428	-9.7%	5,043	-45.9%					
Flat Product Finished Steel Consumption			284,393	19.9%	940,221	21.7%	46,307	-25.1%	1,178,307	24.3%			
Flat Product	HR plate	Carbon steel	9,386	-60.6%	9,219	-48.9%	49	-30.0%	27,059	-44.1%			
		Stainless steel			1,256	-3.0%	72	94.6%					
		Alloy steel			7,360	38.7%	41	272.7%					
	HR sheet	Carbon steel	275,007	28.9%	125,274	7.7%	509	30.2%	674,046	34.3%			
		Carbon steel P&O			70,963	-26.1%	9	-99.9%					
		Stainless steel			25,762	-2.1%	754	194.5%					
		Alloy steel			178,317	199.3%	5	-94.7%					
	CR sheet	Carbon steel	196,582	-8.7%	102,129	13.6%	4,856	-27.5%	334,301	-0.6%			
		Stainless steel			13,978	-9.0%	8,631	12.2%					
		Alloy steel			35,342	1.6%	243	-94.7%					
	Coated	Galv.sheet (HDG)	122,627	-2.8%	184,664	31.4%	7,871	-33.2%	309,879	15.7%			
		Galv.sheet (EG)			10,931	-17.7%	472	14.3%					
		Tin plate	4,302	-56.6%	26,926	34.2%	652	-8.3%			30,576	4.5%	
		Tin free	9,159	-3.0%	18,012	244.3%	11	22.2%			27,160	85.2%	
		Other coated steel	33,561	-10.8%	91,246	10.1%	4,272	10.3%			120,535	3.3%	
Cold-formed section					1,370	58.7%	708	-21.2%					
Welded pipe					37,472	-19.7%	17,152	31.1%					

Remark : Apparent Steel Production accounted only hot-rolled steel product

Remark : [highlighted figures](#) are estimated.

Table 4: Apparent Crude Steel Consumption (unit in tonne)

May 19			Production	%y-o-y change	Import	%y-o-y change	Export	%y-o-y change	Consumption	y-o-y change
Apparent Crude Steel Consumption			427,592	-7.1%	337,344	60.4%	10,673	-49.2%	754,263	16.1%
Ingot	Carbon Steel				1	-	0	-		
	Stainless steel				7	-68.2%	0	-		
	Alloy steel				-	-	0	-		
Semi Product	Billet		427,592	-7.1%	113,723	474.1%	10,329	64.0%	754,255	16.1%
	Slab				108,030	-14.2%	119	-		
	Billet/Slab C >= 0.25%				95,330	157.2%	54	-99.6%		
	Other Semi				20,253	-26.5%	171	-38.9%		

Source: ISIT Analysis

ข้อมูลในรายงาน สิ่งพิมพ์ และเว็บไซต์ที่ได้จัดทำขึ้นมาจากแหล่งข้อมูลที่เชื่อถือได้ อย่างไรก็ตาม สถาบันเหล็กและเหล็กกล้าแห่งประเทศไทยไม่รับประกันความถูกต้อง ครบถ้วนและพอเพียงของข้อมูลเหล่านี้ ความเห็นหรือการคาดการณ์ใดๆ ต่อเหตุการณ์ในอนาคตอาจแตกต่างจากเหตุการณ์ที่จะเกิดขึ้นจริง นอกจากนี้ สถาบันเหล็กและเหล็กกล้าแห่งประเทศไทยขอสงวนสิทธิ์ในการเปลี่ยนแปลงและแก้ไขข้อมูล รวมถึงความเห็นและการประมาณการใดๆ โดยไม่ต้องแจ้งล่วงหน้า

สรุปสถานการณ์อุตสาหกรรมเหล็กไทย

Iron and Steel Institute of Thailand
Summary of Import to and Export from Thailand, group by product class, Period: April 2019

Product Class / Description	Import (Exchange rate = THB/USD)				Export (Exchange rate = THB/USD)			
	May 19			Accumulated YTM Qty (Tonne)	May 19			Accumulated YTM Qty (Tonne)
	Qty (Tonne)	Value (THB) Note: CIF	Avg. price (THB/Tonne)		Qty (Tonne)	Value (THB) Note: FOB	Avg. price (THB/Tonne)	
100 - Iron Products	39,523	647,773,351	16,390	97,473	3,629	77,638,336	21,394	19,603
110 - Pig Iron	39,523	647,773,351	16,390	96,944	3,386	74,650,736	22,049	18,814
120 - DRI	0	0	0	524	0	0	0	0
130 - HBI	0	0	0	5	243	2,987,600	12,287	789
200 - Ferro Alloys	8,082	356,010,110	44,051	38,929	1,121	85,728,996	76,458	4,887
210 - Ferro-chromium	1,588	66,869,723	42,107	4,551	6	642,557	107,093	8
220 - Ferro-manganese	628	24,756,161	39,436	5,963	1	77,377	65,132	50
230 - Ferro-silico-manganese	1,690	55,028,932	32,553	11,307	0	0	0	297
240 - Ferro-silicon	3,913	172,020,994	43,958	15,424	1,093	61,922,150	56,666	4,436
250 - Other	262	37,334,300	142,401	1,684	21	23,086,912	1,083,842	96
300 - Crude Steel Products	337,344	5,097,296,942	15,110	1,605,973	10,673	164,126,400	15,378	77,558
310 - Ingots	8	1,192,716	148,885	51	0	14,149	30,826	0
311 - Carbon Steel	1	116,075	149,774	43	0	14,149	30,826	0
312 - Stainless Steel	7	1,063,786	147,013	8	0	0	0	0
313 - Other (Alloy Steel)	0	12,855	0	0	0	0	0	0
380 - Semi-Finished Steel	337,336	5,096,104,226	15,107	1,605,922	10,673	164,112,251	15,377	77,558
381 - Billet	113,723	1,724,632,629	15,165	600,168	10,329	151,872,878	14,704	64,367
382 - Slab	108,030	1,732,921,208	16,041	518,538	119	2,571,808	21,631	166
383 - Other (e.g. bloom, beam-blanks)	20,249	331,435,132	16,368	115,817	153	5,316,623	34,645	1,201
384 - Semi-finished : C<= 0.25	95,330	1,306,542,000	13,705	363,310	54	2,237,159	41,674	11,759
385 - Other (e.g. stainless, alloy steel)	4	573,257	158,227	8,086	18	2,113,783	117,485	66
400 - Hot-rolled Steel Products	596,263	14,041,553,118	23,549	2,719,047	63,804	1,235,630,291	19,366	277,128
410 - Rails & Accessories	2,523	208,859,569	82,772	45,405	47	3,801,935	81,657	187
420 - Steel Sheet Piles	1,470	32,883,335	22,372	6,795	1,522	30,130,470	19,802	5,507
430 - Sections	4,430	197,404,828	44,560	14,225	25,813	516,945,694	20,026	141,701
431 - Carbon Steel	4,046	171,709,377	42,434	13,075	25,813	516,945,694	20,026	141,700
432 - Stainless Steel	378	25,517,488	67,488	1,021	0	0	0	1
433 - Other (Alloy Steel)	6	177,963	32,181	132	0	0	0	0
440 - Bars	58,666	1,824,926,890	31,107	318,685	33,930	606,129,467	17,864	114,988
441 - Carbon Steel	21,825	665,107,145	30,475	106,755	32,189	572,835,541	17,796	108,072
442 - Stainless Steel	248	29,874,602	120,696	1,524	370	7,688,529	20,758	704
443 - Other (Alloy Steel)	36,594	1,129,945,143	30,878	210,407	1,371	25,605,397	18,679	6,210
450 - Wire Rods	111,024	2,667,436,588	24,026	570,412	1,053	27,995,988	26,581	9,841
451 - Carbon Steel	48,632	1,089,616,762	22,405	181,570	804	21,189,677	26,354	7,787
452 - Stainless Steel	3,372	245,199,310	72,714	21,064	0	140,145	778,583	39
453 - Other (Alloy Steel)	59,019	1,332,620,516	22,579	367,778	249	6,666,166	26,772	2,015
470 - Plates (>=3 mm.)	17,835	522,536,298	29,299	189,675	162	9,544,098	58,752	1,321
471 - Carbon Steel	9,219	231,649,038	25,128	82,661	49	1,627,643	33,202	985
472 - Stainless Steel	1,256	86,492,453	68,879	7,102	72	6,759,450	93,528	157
473 - Other (Alloy Steel)	7,360	204,394,807	27,770	99,913	41	1,157,005	28,114	179
480 - HR Coils / Sheets (400,315	8,587,505,610	21,452	1,573,849	1,277	41,082,639	32,183	3,585
481 - Carbon Steels	125,274	2,276,999,057	18,176	581,612	509	11,027,565	21,676	2,424
482 - Stainless Steels	25,762	1,375,679,096	53,401	131,121	754	28,258,158	37,483	1,060
483 - Other (Alloy Steel)	178,317	3,283,004,821	18,411	441,174	5	1,368,802	272,561	50
484 - Carbon Steels P&O	70,963	1,651,822,636	23,277	419,944	9	428,114	48,265	50
500 - Cold-rolled Products	151,450	4,275,791,019	28,232	709,804	13,730	602,619,974	43,891	71,524
510 - Cold-rolled Sheets & Strips	134,353	3,736,147,183	27,808	642,595	13,657	600,613,011	43,978	71,170
511 - Carbon Steels	102,129	2,135,474,241	20,909	472,367	4,856	118,451,811	24,393	27,943
512 - Stainless Steel	13,978	1,098,518,477	78,589	72,629	8,631	478,375,438	55,426	38,843
513 - Other (Alloy Steel)	18,246	502,154,465	27,522	97,598	170	3,785,762	22,241	4,383
520 - Cold-rolled Electrical Sheets	17,096	539,643,836	31,565	67,208	73	2,006,963	27,522	353
600 - Coated Sheets & Strips	331,779	8,442,559,516	25,446	1,276,581	13,277	413,338,223	31,131	67,707
610 - Galvanized Sheets	195,595	4,398,260,674	22,487	723,191	8,342	222,469,067	26,667	44,363
611 - Hot Dip (CGI)	184,664	4,111,989,761	22,267	665,985	7,871	209,001,632	26,555	39,357
612 - EGI	10,931	286,270,913	26,188	57,204	472	13,467,435	28,538	5,006
620 - Tinplates / Tin free	44,938	1,358,965,608	30,241	199,440	663	38,544,067	58,109	3,058
621 - Tinplates	26,926	822,429,610	30,544	118,815	652	37,550,675	57,610	3,012
622 - Tin free	18,012	536,535,998	29,788	80,625	11	993,392	86,457	46
630 - Zn-Al	1,685	41,089,434	24,388	9,941	702	21,034,545	29,966	3,231
680 - Color Coated	38,475	1,263,418,166	32,837	118,980	1,643	61,149,248	37,224	8,111
690 - Others	51,086	1,380,825,634	27,030	225,031	1,927	70,141,296	36,399	8,946
700 - Pipes & Tubes (excl. pipe fittings)	60,900	2,540,178,925	41,711	243,883	22,196	905,498,803	40,796	162,266
710 - Seamless	23,428	1,371,575,275	58,545	112,714	5,043	314,707,100	62,399	80,430
720 - Welded	37,472	1,168,603,650	31,186	131,169	17,152	590,791,703	34,443	81,835
800 - Cold-finished & Cold-formed Steels	31,245	1,585,529,641	50,746	150,143	16,106	581,695,768	36,116	76,298
820 - Cold-formed Sections	1,370	62,101,690	45,329	6,700	708	22,185,834	31,328	4,316
830 - Cold Draw n Bars	6,565	559,696,721	85,249	32,629	2,267	88,649,428	39,111	9,893
831 - Carbon Steels	2,512	117,938,950	46,947	11,359	953	30,978,399	32,518	4,586
832 - Stainless Steels	2,293	309,092,450	134,812	11,406	211	20,930,749	99,050	930
833 - Other (Alloy Steel)	1,760	132,665,321	75,359	9,866	1,103	36,740,280	33,320	4,376
840 - Steel Wires	23,309	963,731,230	41,346	110,814	13,132	470,860,506	35,857	62,089
841 - Carbon Steels	16,405	569,252,299	34,700	78,108	6,417	207,119,501	32,277	31,550
842 - Stainless Steels	911	121,507,262	133,448	4,101	733	107,895,021	147,174	3,452
843 - Other (Alloy Steel)	5,994	272,971,669	45,542	28,605	5,982	155,849,984	26,054	27,087
900 - Iron & Steel Scrap	91,254	1,056,973,464	11,583	355,703	29,350	749,746,518	25,545	161,149
910 - Carbon Steel	60,159	625,968,154	10,405	175,486	11,789	126,773,885	10,754	92,145
920 - Stainless Steel	5,671	198,324,340	34,969	31,602	16,295	600,554,334	36,855	64,922
930 - Other Alloy Steel	3,847	40,429,614	10,509	16,996	1,178	21,326,997	18,101	3,388
940 - Cast Iron	21,577	192,251,356	8,910	131,475	87	1,091,302	12,478	692
950 - Other (Scrap)	0	0	0	144	0	0	0	0

Source: Customs and ISIT Analysis

ข้อมูลในรายงาน สิ่งพิมพ์ และเว็บไซต์ที่ได้จัดทำขึ้นมาจากแหล่งข้อมูลที่เกี่ยวข้องได้ อย่างไรก็ตาม สถาบันเหล็กและเหล็กกล้าแห่งประเทศไทยไม่รับประกันความถูกต้อง ครบถ้วนและพอเพียงของข้อมูลเหล่านี้ ความเห็นหรือการคาดการณ์ใดๆ ต่อเหตุการณ์ในอนาคตอาจแตกต่างจากเหตุการณ์ที่จะเกิดขึ้นจริง นอกจากนี้ สถาบันเหล็กและเหล็กกล้าแห่งประเทศไทยขอสงวนสิทธิในการเปลี่ยนแปลงและแก้ไขข้อมูล รวมถึงความเห็นและการประมาณการใดๆ โดยไม่ต้องแจ้งล่วงหน้า

สรุปสถานการณ์อุตสาหกรรมเหล็กไทย



ศูนย์ข้อมูลเชิงลึก อุตสาหกรรมเหล็กไทย

ติดตามข้อมูลอุตสาหกรรมเหล็กเพิ่มเติมได้ที่



สถาบันเหล็กและเหล็กกล้าแห่งประเทศไทย
IRON AND STEEL INSTITUTE OF THAILAND

<https://www.isit.or.th>



ศูนย์ข้อมูลเชิงลึกอุตสาหกรรมเหล็กไทย
IRON & STEEL INTELLIGENCE UNIT

<https://www.iiu.isit.or.th>



ISIT.Thailand



คำจำกัดความรับผิดชอบ

ข้อมูลในรายงาน สิ่งพิมพ์ และเว็บไซต์ที่ได้จัดทำขึ้นมาจากแหล่งข้อมูลที่เชื่อถือได้ อย่างไรก็ตาม สถาบันเหล็กและเหล็กกล้าแห่งประเทศไทยไม่รับประกันความถูกต้อง ครบถ้วนและพอเพียงของข้อมูลเหล่านี้ ความเห็นหรือการคาดการณ์ใดๆ ต่อเหตุการณ์ในอนาคตอาจแตกต่างจากเหตุการณ์ที่จะเกิดขึ้นจริง นอกจากนี้สถาบันเหล็กและเหล็กกล้าแห่งประเทศไทยขอสงวนสิทธิ์ในการเปลี่ยนแปลงและแก้ไขข้อมูล รวมถึงความเห็นและการประมาณการใดๆ โดยไม่ต้องแจ้งล่วงหน้า

Disclaimer

The information in the above report, publication and website has been obtained from sources believed to be reliable. However, Iron & Steel Institute of Thailand does not guarantee the accuracy, adequacy or completeness of the information. Any opinions or forecasts regarding future events may differ from actual events or results. In addition, Iron & Steel Institute of Thailand reserves the right to make changes and corrections to the information, including any opinions or forecasts, at any time without notice.

ข้อมูลในรายงาน สิ่งพิมพ์ และเว็บไซต์ที่ได้จัดทำขึ้นมาจากแหล่งข้อมูลที่เชื่อถือได้ อย่างไรก็ตาม สถาบันเหล็กและเหล็กกล้าแห่งประเทศไทยไม่รับประกันความถูกต้อง ครบถ้วนและพอเพียงของข้อมูลเหล่านี้ ความเห็นหรือการคาดการณ์ใดๆ ต่อเหตุการณ์ในอนาคตอาจแตกต่างจากเหตุการณ์ที่จะเกิดขึ้นจริง นอกจากนี้สถาบันเหล็กและเหล็กกล้าแห่งประเทศไทยขอสงวนสิทธิ์ในการเปลี่ยนแปลงและแก้ไขข้อมูล รวมถึงความเห็นและการประมาณการใดๆ โดยไม่ต้องแจ้งล่วงหน้า